



Abb. 8: Teilansicht von einem kleinen domartigen Intrusivkörper am „Rötelstein“ westlich von Altenbamberg. Dieser kleine aus rötlichem Rhyolith bestehende, an der Böschung eines Waldweges aufgeschlossene Intrusivkörper verfügt übrigens über eine auffallende Ähnlichkeit mit demjenigen am Rotenfels. Auch im vorliegenden Falle ist der domartige, wenn auch recht kleine Intrusivkörper von einer schon zu einem früheren Zeitpunkt in Erstarrung übergegangenen und daher auch von einer intrusionstektonisch geringfügig beanspruchten Ummantelung eines rhyolithischen Gesteins umgeben.

SCHULTHEISS, Kh. (1974): Ein bemerkenswerter Großaufschluß im saarpfälzischen Rotliegenden („Grenzlagergruppe“) bei Freisen. – Westricher Heimatblätter, Heimatkundl. Mitt. aus dem Kreis Kusel, n. F., Jg. 5, Nr. 2: 47-73, Weißenhurm.

SCHULTHEISS, Kh. (2016): Die Nahe-Caldera (Rotliegend-Zeit, Saar-Nahe-Becken, der zugehörige Heiße Fleck und die von ihm hinterlassene Spur. – POLLICHA-Kurier, Jg. 32, Heft 3, S. 21-23.

STAPF, K. R. G. & STRACK, D. (1980): Zur Tektonik der nordöstlichen Nahe-Mulde im Raum Bad Kreuznach. – Oberrhein. Geol. Abh. 29: 29-50.

WAGNER, W. (1923): Die Lagerungsverhältnisse am Westufer des Mainzer Beckens bei Bad Kreuznach und die Kochsalzquellen von Bad Kreuznach und Bad Münster am Stein. – Notizblatt des Vereins für Erdkunde und der Hessischen Geologischen Landesanstalt zu Darmstadt, V. Folge, 6. Heft: 76-162.

Karlheinz Schultheiß, Bad Kreuznach
(Stadtteil: Bad Münster am Stein/
Ebernburg)

AK Insektenkunde

Schmetterlinge in der ehemaligen Nike-Station

Etwa drei Kilometer südlich von Haßloch findet sich am Südrand des Waldes die ehe-

malige Nike-Militärstation mit dem auf der Topographischen Karte von 2007 als „Dürre Eichen“ bezeichneten Flurnamen. Bedingt durch die Nutzung zur Lagerung von Munition und Militärgeräten blieb der

Wald über viele Jahrzehnte an dieser Stelle unterbrochen, und es stellte sich eine Vegetation des Offenlandes ein.

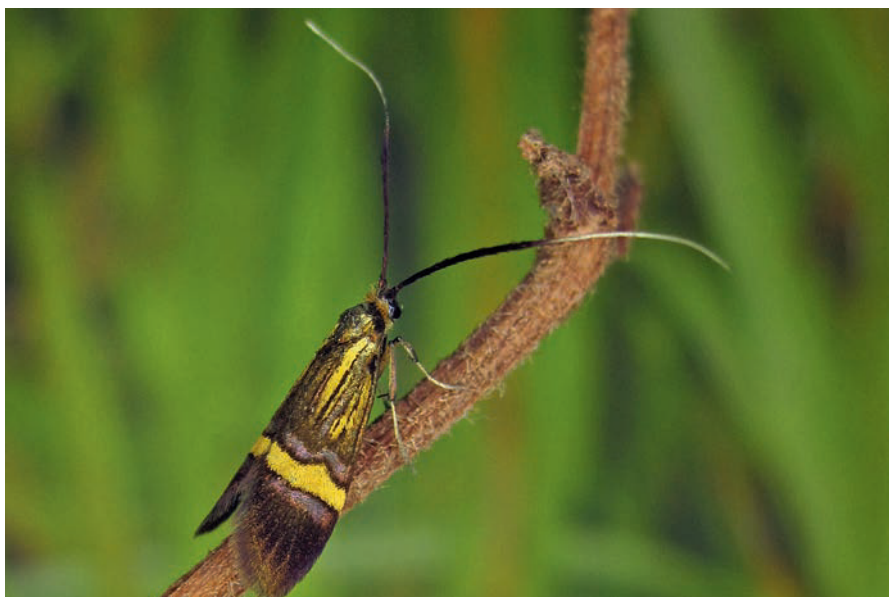


Abb. 1: Der wunderschöne De Geers Langhornfalter (*Nemophora degeerella* [L., 1758]) ist so benannt wegen der überaus langen Fühler, die den Mitgliedern der Schmetterlings-Familie eigen sind, wenn auch nicht so sehr wie bei dem hier abgebildeten Männchen.

Tab. 1: Anzahl der Schmetterlinge der ehemaligen Militärstation bei Haßloch ihre Verteilung auf die verschiedenen Familien oder Gruppen.

„Kleinschmetterlinge“	38
Asselspinner (<i>Limacodidae</i>)	1
Bärenspinner (<i>Arctiidae</i>)	10
Eulenfalter (<i>Noctuidae</i>)	43
Eulenspinner (<i>Thyatiridae</i>)	4
Glucken (<i>Lasiocampidae</i>)	5
Holzbohrer (<i>Cossidae</i>)	1
Kahneulchen (<i>Nolidae</i>)	2
Prozessionsspinner (<i>Thaumetopoeidae</i>)	1
Schwärmer (<i>Sphingidae</i>)	5
Sichelflügler (<i>Drepanidae</i>)	5
Spanner (<i>Geometridae</i>)	55
Tagfalter	27
Trägspinner (<i>Lymantriidae</i>)	3
Wurzelbohrer (<i>Hepialidae</i>)	2
Zahnspinner (<i>Notodontidae</i>)	6
Summe Schmetterlinge	208



Tab. 2: Die auf der ehemaligen Militärstation bei Haßloch in den Jahren 2009-2018 nachgewiesenen Schmetterlinge.

Wissenschaftlicher Artnamen	Deutscher Artnamen	Status Rote Liste Rhl.-Pfalz
Nachtfalter		
<i>Abrostola tripartita</i>	Silbergraue Nessel-Höckereule	-
<i>Acentria ephemerella</i>		-
<i>Acronicta leporina</i>	Woll-Rindeneule	-
<i>Acronicta megalcephala</i>	Großkopf-Rindeneule	-
<i>Acronicta rumicis</i>	Ampfereule	-
<i>Aethalura punctulata</i>	Grauer Erlen-Rindenspanner	-
<i>Agriphila inquinatella</i>		-
<i>Agrotis exclamationis</i>	Ausrufungszeichen	-
<i>Anarta myrtilli</i>	Heidekrauteulchen	3
<i>Antonechlois smaragdaria</i>	Smaragdspanner	3
<i>Apamea ophiogramma</i>	Schlangenlinien-Grasbüscheleule	V
<i>Aplocera plagiata</i>	Großer Johanniskraut-Spanner	-
<i>Apoda limacodes</i>	Großer Schneckenspinner	-
<i>Apotomis betuletana</i>		-
<i>Archips oporana</i>	Kiefernadelwickle	-
<i>Archips xylosteana</i>		-
<i>Aterpia corticana</i>		-
<i>Atolmis rubricollis</i>	Rotkragen-Flechtenbärchen	3
<i>Autographa gamma</i>	Gamma-Eule	-
<i>Axylia putris</i>	Putris-Erdeule	-
<i>Cabera exanthemata</i>	Braunstirn-Weißspanner	-
<i>Cabera pusaria</i>	Weißstirn-Weißspanner	-
<i>Calophasia lunula</i>	Möndcheneule	-
<i>Campaea margaritata</i>	Perlglanzspanner	-
<i>Campptogramma bilineata</i>	Ockergelber Blattspanner	-
<i>Catoptria falsella</i>		-
<i>Catoptria permutatellus</i>		-
<i>Chiasmia clathrata</i>	Gitterspanner	-
<i>Choristoneura lafauryana</i>		-
<i>Chortodes extrema</i>	Weißgraue Sumpfgreseule	3
<i>Clostera curtula</i>	Erpelschwanz-Rauhfußspinner	-
<i>Colostygia pectinataria</i>	Prachtgrüner Bindenspanner	-
<i>Comibaena bajularia</i>	Pustelspanner	3
<i>Cosmia trapezina</i>	Trapezeule	-
<i>Cossus cossus</i>	Weidenbohrer	-
<i>Crambus lathoniellus</i>		-
<i>Crambus pascuella</i>		-
<i>Crambus perlella</i>		-
<i>Crambus pratella</i>		-
<i>Cybosia mesomella</i>	Elfenbein-Flechtenbärchen	-
<i>Cyclophora pendularia</i>	Grauer Gürtelpuppenspanner	2
<i>Cyclophora punctaria</i>	Gepunktet. Eichen-Gürtelpuppen-spanner	-
<i>Deilephila elpenor</i>	Mittlerer Weinschwärmer	-
<i>Deltote bankiana</i>	Silbereulchen	V
<i>Deltote uncula</i>	Ried-Grasmotteneulchen	3
<i>Dendrolimus pini</i>	Kiefernspinner	-
<i>Drepana curvatula</i>	Erlen-Sichelflügler	3
<i>Drepana falcataria</i>	Heller Sichelflügler	-
<i>Dypterygia scabriuscula</i>	Dunkle Knötericheule	V
<i>Ecliptopera silaceata</i>	Braunleibiger Springkrautspanner	-
<i>Ectropis crepuscularia</i>	Zackenbindiger Rindenspanner	-
<i>Eilema complana</i>	Gelbleib-Flechtenbärchen	-
<i>Eilema depressa</i>	Nadelwald-Flechtenbärchen	-
<i>Eilema sororcula</i>	Dottergelbes Flechtenbärchen	-
<i>Ennomos alniaria</i>	Erlen-Zackenrandspanner	-
<i>Epinotia ramella</i>		-
<i>Eratophyes amasiella</i>	Birken-Faulholzmotte	-



Abb. 2: Unauffällige geflügelte Schmuckstücke auf dem Gelände der früheren Nike-Station: Rotbraunes Ochsenauge (*Pyronia tithonus*),



Abb. 3: ... der Kleine Feuerfalter (*Lycaena phlaeas*),



Abb. 4: ... der Purpurstreifen-Zwergspanner (*Idaea muricata*),



Abb. 5: ... der Smaragdspanner (*Antonechlois smaragdaria*)



Abb. 6: ... der Zweifarbige Doppellinien-Zwergspanner (*Idaea degeneraria*),



<i>Euchoeca nebulata</i>	Erlengebüsch-Spanner	-
<i>Eudonia mercurella</i>		-
<i>Eupithecia assimilata</i>	Hopfen-Blütenspanner	-
<i>Eupithecia goossensiata</i>	Heidekraut-Blütenspanner	3
<i>Eupithecia nanata</i>	Heidekraut-Blütenspanner	-
<i>Eupithecia selinata</i>	Silgen-Blütenspanner	1
<i>Eupithecia semigraphata</i>	Feldthymian-Blütenspanner	3
<i>Eupithecia tripunctaria</i>	Dreipunkt-Blütenspanner	-
<i>Euplagia quadripunctaria</i>	Spanische Flagge, Russischer Bär	-
<i>Euplexia lucipara</i>	Gelbfleck-Waldschatteneule	-
<i>Euproctis similis</i>	Schwan	-
<i>Euthrix potatoria</i>	Trinkerin, Grasglucke	-
<i>Evergestis extimalis</i>	Rübsaatpfeifer	-
<i>Evergestis forficalis</i>	Kohlzünsler	-
<i>Falcaria lacertinaria</i>	Birken-Sichelflügler	V
<i>Geometra papilionaria</i>	Grünes Blatt	-
<i>Gluphisia crenata</i>	Pappelauen-Zahnspinner	V
<i>Habrosyne pyritoides</i>	Achat-Eulenspanner	-
<i>Hedya nubiferana</i>	Grauer Knospenwickler	-
<i>Heliomata glarearia</i>	Steppenheiden-Gitterspanner	2
<i>Hemaris fuciformis</i>	Hummelschwärmer	2
<i>Hepialus humuli</i>	Hopfen-Wurzelbohrer	-
<i>Hoplodrina ambigua</i>	Hellbraune Staubeule	-
<i>Hoplodrina octogenaria</i>	Gelbbraune Staubeule	-
<i>Hylaea fasciaria</i>	Zweibindiger Nadelwald-Spanner	-
<i>Hyloicus pinastri</i>	Kiefernswärmer	-
<i>Hypatopa binotella</i>		-
<i>Hypena proboscidalis</i>	Nessel-Schnabeule	-
<i>Hypomecis punctinalis</i>	Aschgrauer Rindenspanner	-
<i>Hypomecis roboraria</i>	Großer Rindenspanner	V
<i>Idaea aversata</i>	Breitgebänderter Staudenspanner	-
<i>Idaea degeneraria</i>	Zweifärbig. Doppellinien-Zwergspanner	3
<i>Idaea dimidiata</i>	Braungewinkelter Zwergspanner	V
<i>Idaea humiliata</i>	Braunrandiger Zwergspanner	V
<i>Idaea muricata</i>	Purpurstreifen-Zwergspanner	V
<i>Idaea rufaria</i>	Rötlicher Trockenrasen-Zwergspanner	3
<i>Idaea rusticata</i>	Südlicher Zwergspanner	-
<i>Idaea straminata</i>	Olivgrauer Doppellinien-Zwergspanner	V
<i>Idaea subsericeata</i>	Graulinen-Zwergspanner	V
<i>Ipimorpha subtusa</i>	Pappel-Blatteule	3
<i>Jodis lactearia</i>	Laubwald-Grünspanner	2
<i>Lacanobia contigua</i>	Pfeilflecken-Kräutereule	-
<i>Lacanobia oleracea</i>	Gemüseeule	-
<i>Lasiocampa quercus</i>	Eichenspanner	-
<i>Lasiocampa trifolii</i>	Kleespanner	-
<i>Laspeyria flexula</i>	Sicheule	-
<i>Ligdia adustata</i>	Pfaffenhütchen-Harlekin	-
<i>Lomaspilis marginata</i>	Schwarzrand-Harlekin	-
<i>Lomographa bimaculata</i>	Zweifleck-Weißspanner	-
<i>Lygephila pastinum</i>	Nierenfleck-Wickeneule	V
<i>Lymantria dispar</i>	Schwammspanner	-
<i>Macaria alternata</i>	Dunkelgrauer Eckflügelspanner	-
<i>Macaria liturata</i>	Violettgrauer Eckflügelspanner	-
<i>Macaria notata</i>	Hellgrauer Eckflügelspanner	-
<i>Macroglossum stellatarum</i>	Taubenschwänzchen	I
<i>Malacosoma neustria</i>	Ringelspanner	-
<i>Meganola strigula</i>	Ungebändertes Eichen-Kleinbärchen	3
<i>Mesoligia furuncula</i>	Trockenrasen-Halmeulchen	-
<i>Miltochrista miniata</i>	Rosen-Flechtenbärchen	-
<i>Mimas tiliae</i>	Lindenschwärmer	-
<i>Moma alpium</i>	Seladoneule	V

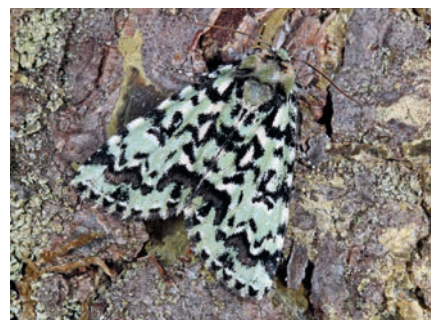


Abb. 7: ... die Seladoneule (*Moma alpium*),



Abb. 8: ... der Hopfen-Blütenspanner (*Eupithecia assimilata*),



Abb. 9: ... der Ockergelbe Blattspanner (*Camptogramma bilineata*),



Abb. 10: ... der Silgen-Blütenspanner (*Eupithecia selinata*)



Abb. 11: ... das Grüne Blatt (*Geometra papilionaria*),



<i>Mythimna albipuncta</i>	Weißpunkt-Graseule	-
<i>Mythimna ferrago</i>	Kapuzen-Graseule	-
<i>Mythimna pallens</i>	Bleiche Graseule	-
<i>Mythimna unipuncta</i>	Wandernde Schilfgraseule	I
<i>Nascia ciliaris</i>		-
<i>Nemophora degeerella</i>	De Geers Langhornfalter	-
<i>Noctua comes</i>	Breitflügelige Bandeule	-
<i>Noctua fimbriata</i>	Bunte Bandeule	-
<i>Noctua pronuba</i>	Hausmutter	-
<i>Nola cucullatella</i>	Hecken-Kleinbärchen	D
<i>Nomophila noctuella</i>	Wanderzünsler	-
<i>Notocelia rosaecolana</i>		-
<i>Notodonta dromedarius</i>	Dromedar-Zahnspinner	-
<i>Notodonta ziczac</i>	Zickzack-Zahnspinner	-
<i>Ochropacha duplaris</i>	Zweipunkt-Eulenspanner	-
<i>Ochropleura plecta</i>	Hellrandige Erdeule	-
<i>Oecophora bractella</i>		-
<i>Oligia fasciuncula</i>	Moorwiesen-Halmeulchen	V
<i>Oncocera semirubella</i>		-
<i>Orgyia antiqua</i>	Schlehen-Bürstenspanner	-
<i>Ostrinia nubilalis</i>	Maiszünsler	-
<i>Oxyptilus chrysodactyla</i>		-
<i>Pammene fasciana</i>	Früher Kastanienwickler	-
<i>Paracolax tristalis</i>	Trübgelbe Spannereule	-
<i>Parapoynx stratiotata</i>	Wasseraloe-Zünsler	-
<i>Parascotia fuliginaria</i>	Pilzeule	3
<i>Pelosia muscerda</i>	Erlenmoor-Flechtenbärchen	3
<i>Peribatodes rhomboidaria</i>	Rauten-Rindenspanner	-
<i>Perizoma alchemillata</i>	Hohlzahn-Kapselspanner	-
<i>Pheosia gnoma</i>	Birken-Zahnspinner	-
<i>Phiaris umbrosana</i>		-
<i>Philereme transversata</i>	Großer Kreuzdornspanner	3
<i>Phlyctaenia perucidalis</i>		-
<i>Phragmatobia fuliginosa</i>	Zimtbär	-
<i>Plagodis dolabraria</i>	Hobelspanner	-
<i>Pleuroptya ruralis</i>	Nesselzünsler	-
<i>Pleurota bicostella</i>		-
<i>Protodeltote pygarga</i>	Waldrasen-Grasmotteneulchen	-
<i>Ptycholoma lechearia</i>		-
<i>Pyrausta aurata</i>	Goldzünsler	-
<i>Pyrausta purpuralis</i>	Purpurroter Zünsler	-
<i>Rheumaptera undulata</i>	Wellenspanner	V
<i>Rivula sericealis</i>	Seideneulchen	-
<i>Rusina ferruginea</i>	Dunkle Waldschatteneule	-
<i>Scopula floslactata</i>	Gelblichweißer Kleinspanner	-
<i>Scopula immorata</i>	Marmorierter Kleinspanner	-
<i>Scopula rubiginata</i>	Violettroter Kleinspanner	-
<i>Scotopteryx luridata</i>	Braungrauer Wellenstriemenspanner	-
<i>Spatalia argentina</i>	Silberfleck-Zahnspinner	2
<i>Spilosoma lutea</i>	Gelber Fleckleibbär	-
<i>Tethea or</i>	Pappel-Eulenspanner	-
<i>Thalpophila matura</i>	Gelbflügel-Raseneule	V
<i>Thaumetopoea processionea</i>	Eichenprozessionsspinner	2
<i>Thera obeliscata</i>	Zweibrütiger Kiefern-Nadelholzspanner	-
<i>Thera variata</i>	Veränderlicher Nadelholzspanner	-
<i>Thyatira batis</i>	Rosen-Eulenspanner, Roseneule	-
<i>Triodia sylvina</i>	Ampfer-Wurzelbohrer	-
<i>Watsonalla binaria</i>	Zweipunkt-Sichelflügler	-
<i>Watsonalla cultraria</i>	Buchen-Sichelflügler	-
<i>Xanthorhoe ferrugata</i>	Dunkler Rostfarben-Blattspanner	-
<i>Xestia c-nigrum</i>	Schwarzes C	-
<i>Xestia ditrapezium</i>	Trapez-Bodeneule	-
<i>Ypsolopha nemorella</i>		-



Abb. 12: ... der Achat-Eulenspanner (*Habrosyne pyritoides*),



Abb. 13: ... der Zickzack-Zahnspinner (*Notodonta ziczac*),



Abb. 14: ... der Gelblichweiße Kleinspanner (*Scopula floslactata*),



Abb. 15: ... die Spanische Flagge (*Euplagia quadripunctaria*) als Raupe



Abb. 16: ... und schließlich noch ein Tagfalter, der Kurzschwänzige Bläuling (*Cupido argiades*).



Tagfalter und Dickkopffalter

<i>Vanessa atalanta</i>	Admiral	-
<i>Anthocharis cardamines</i>	Aurorafalter	-
<i>Thymelicus sylvestris</i>	Braunkolbiger Braun-Dickkopffalter	-
<i>Brenthis daphne</i>	Brombeer-Perlmutterfalter	G
<i>Polygonia c-album</i>	C-Falter	-
<i>Vanessa cardui</i>	Distelfalter	-
<i>Celastrina argiolus</i>	Faulbaum-Bläuling	-
<i>Carterocephalus palaemon</i>	Gelbwürflicher Dickkopffalter	V
<i>Nymphalis polychloros</i>	Großer Fuchs	3
<i>Pieris napi</i>	Grünader-Weißling	-
<i>Polyommatus icarus</i>	Hauhechel-Bläuling	-
<i>Lycaena phlaeas</i>	Kleiner Feuerfalter	-
<i>Aglais urticae</i>	Kleiner Fuchs	-
<i>Aricia agestis</i>	Kleiner Sonnenröschen-Bläuling	V
<i>Coenonympha pamphilus</i>	Kleines Wiesenvögelchen	-
<i>Cupido argiades</i>	Kurzschwänziger Bläuling	G
<i>Araschnia levana</i>	Landkärtchenfalter	-
<i>Leptidea sinapis s.l.</i>	Leguminosen-Weißling	V
<i>Boloria dia</i>	Magerrasen-Perlmutterfalter	2
<i>Maniola jurtina</i>	Ochsenauge	-
<i>Ochlodes sylvanus</i>	Rostfarbiger Dickkopffalter	-
<i>Pyronia tithonus</i>	Rotbraunes Ochsenauge	V
<i>Melanargia galathea</i>	Schachbrett	-
<i>Thymelicus lineola</i>	Schwarzkolbiger Braun-Dickkopffalter	-
<i>Inachis io</i>	Tagpfauenauge	-
<i>Coenonympha arcania</i>	Weißbindiges Wiesenvögelchen	-
<i>Gonepteryx rhamni</i>	Zitronenfalter	-

Durch Ernst BLUM und Michael OCHSE wurden fünf Lichtanlockungen zur Erfassung von Schmetterlingen durchgeführt (25. Mai/18. August 2009, 3. Juni /20. August 2011, 6. Juli 2017). Dadurch ist diese Insektengruppe zwar nicht umfänglich erfasst worden, jedoch konnten ergänzt durch eine

Anzahl von Meldungen aus dem ArtenFinder seit 2011 immerhin bisher 208 Schmetterlingsarten nachgewiesen werden.

Unter diesen wurden auch verschiedene Arten der Roten Liste der Großschmetterlinge in Rheinland-Pfalz von 2014 nachgewiesen, von denen der Heidekraut-Blütenspan-



Abb. 16: Ein Bewohner lichter Wälder mit Eichenunterwuchs ist der bizarre Silberfleck-Zahnspinner (*Spatalia argentina* [D & S, 1775]). Er legt seine Eier dort an niedrigen Eichenbüschen ab. Da diese Bedingungen in der Vorderpfalz noch vor allem in den lichten Kiefernwäldern gegeben sind, hat er hier viele Vorkommen. Daneben kommt er in Rheinland-Pfalz nur im Nahetal in einem eng begrenzten Bereich vor.

ner, Rötlicher Trockenrasen-Zwergspanner, Smaragdspanner, Steppenheiden-Gitterspanner und der Zweifarbiger Doppellinien-Zwergspanner als hervorzuhebende Arten trockener Magerflächen zu nennen sind. Die gefährdeten Arten Ried-Grasmotten-eulchen und die Weißgraue Sumpfgraseule stammen aus den Feuchtbiotopen in den Randbereichen des Gebietes oder sind möglicherweise aus den angrenzenden Königswiesen zugeflogen. Unter den Funden dominieren Arten von Wald- und Waldrandbiotopen, darunter sind zu nennen der Erlenmoor-Flechtenbärchen, Hummelschwärmer, Grauer Gürtelpuppenspanner, Laubwald-Grünspanner, Silgen-Blütenspanner und Silberfleck-Zahnspinner und unter den Tagfaltern der Große Fuchs.

Michael Ochse, Weisenheim am Berg
Ernst Blum, Neustadt-Gimmeldingen
Norbert Scheydt, Oberrotterbach

Fatale Wärmeeinwirkung auf die Brutzelle einer Töpferwespe – *Eumenes spec.* – (*Vespidae: Eumeninae*)

Ende Juli 2018 bemerkte Herr Udo WELTER die Brutzelle einer *Eumenes*-Art (Eumenidae), welche an einem ungewöhnlichen Untergrund angebaut war. Die Urne haftete am Fliegengitter (Abb. 1) eines Fensters in Harxheim (Verbandsgemeinde Zellertal). Dies war nicht der erste Versuch, denn direkt nebenan gab es weitere Nestgründungen, welche er bereits im Anfangsstadium entfernt hatte.

Das Fenster befindet sich in östlicher Richtung. Schon frühmorgens lag dies in voller Sonneneinstrahlung. In dieser ungewöhnlich lange anhaltenden Schönwetterperiode stiegen die Höchsttemperaturen auf 35° Celsius und mehr. Um sich gegen die anbahnende Hitze zu wappnen, hatten die Bewohner alltäglich am zeitigen Morgen den Rollläden herabgelassen. Bis zum Nachmittag blieb der Laden verschlossen. Die Urne lag nun folglich außerhalb der direkten Sonneneinstrahlung und befand sich in dem schmalen, zeitweise stark aufgeheizten Zwischenraum.

Am 8. August habe ich die Brutzelle abgelöst, um unter kontrollierten Bedingungen die Identität der Eumenidae festzustellen. Beim Ablösen blieb der Urnenboden an der feinstmaschigen Kunststoffgaze hängen. Dadurch war der Einblick in das Zelleninnere möglich. Im Inneren befanden sich vier völlig vertrocknete Schmetterlingsräupchen unbekannter